

CHC.be

INFORMATIONS DESTINÉES AUX PARENTS  
CHAQUE ENFANT EST  
UN SUPER HÉROS COURAGEUX

# LES CONVULSIONS FÉBRILES

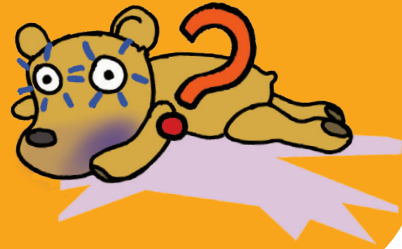


**CHC**  
GROUPE SANTÉ

# QU'EST-CE QU'UNE CONVULSION FÉBRILE ?

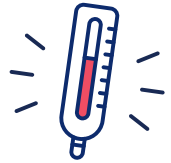
Ce sont des mouvements involontaires de tout le corps ou seulement une partie du corps causé par la fièvre. L'enfant présente alors une perte de conscience ou une absence de courte durée. La crise est habituellement de courte durée (moins de 5 minutes).

La convulsion fébrile survient chez l'enfant entre 6 mois et 6 ans, avec un pic de fréquence vers 18 mois.



## QUELLE EST LA CAUSE DES CONVULSIONS FÉBRILES ?

Celles-ci se produisent habituellement lors d'une montée rapide de la température de l'enfant.



## Y A-T-IL DES CONSÉQUENCES ?

Les convulsions fébriles n'abîment pas le cerveau !  
Votre enfant n'aura pas plus de difficultés scolaires qu'un autre enfant.  
Les convulsions fébriles ne causent pas d'épilepsie.

## COMMENT RECONNAÎTRE UNE CONVULSION FÉBRILE ?

- ~ perte de contact
- ~ révulsion des yeux ou regard fixe
- ~ tremblement ou raideur de tout le corps ou d'une partie du corps
- ~ perte d'urines ou de selles
- ~ coloration bleutée autour de la bouche



# QUE FAIRE LORS D'UNE CONVULSION FÉBRILE ?

## Rester calme et rester près de l'enfant

1. coucher l'enfant par terre, soutenir sa tête ou mettre un coussin sous sa tête pour éviter qu'il ne se cogne la tête
2. tourner l'enfant sur le côté pour qu'il respire mieux
3. appeler le 112 si la convulsion dure plus de 5 minutes
4. ne rien mettre dans sa bouche : ni objets, ni vos doigts
5. ne rien donner à boire ni à manger à l'enfant jusqu'à ce qu'il soit bien réveillé
6. administrer du paracétamol (Perdolan® suppositoire) si votre enfant fait de la fièvre

Il faut ensuite consulter un médecin dans le but de confirmer qu'il s'agit d'une convulsion fébrile simple et pour tenter de déterminer la cause de la fièvre.



## QUAND APPELER LE 112 POUR AVOIR UNE ASSISTANCE MÉDICALE IMMÉDIATE ?

- ~ Si l'enfant ne présente pas de fièvre.
- ~ Si la convulsion est prolongée (plus de 5 minutes).
- ~ Si votre enfant a une respiration difficile.
- ~ S'il conserve une paralysie après la convulsion.
- ~ Si la récupération après la convulsion prend plus de 15 minutes.
- ~ S'il présente plusieurs épisodes de convulsions successives.

CHC.be

# NOUS PRENONS SOIN DE VOUS



**CHC**  
GROUPE SANTÉ